



Biała Piska, dn. 17.11.2025 r.

Zamawiający:
Gmina Biała Piska
ul. Pl. A. Mickiewicza 25
12-230 Biała Piska

Znak sprawy:
Or.ZP.271.21.2025

Odpowiedź na zapytania złożone w dn. 13.11.2025 r.
Dot. postępowania o udzielenie zamówienia publicznego, którego przedmiotem jest
„Przebudowa drogi gminnej Nr 175016 N w m. Guzki”

Zamawiający informuje, że w terminie określonym zgodnie z art. 284 ust. 2 ustawy z 11 września 2019 r. – Prawo zamówień publicznych (Dz. U. z 2024 r. poz. 1320 ze zm.) – dalej: ustawa Pzp, Wykonawca zwrócił się do Zamawiającego z wnioskiem o wyjaśnienie treści SWZ.

W związku z powyższym, Zamawiający udziela następujących wyjaśnień:

Pytanie nr 1

Proszę o potwierdzenie, że w wycenie nie należy przyjmować stabilizacji pasa drogowego betonowymi słupkami.

Odpowiedź na pytanie nr 1

Zamawiający potwierdza, że w wycenie nie należy przyjmować stabilizacji pasa drogowego betonowymi słupkami.

Pytanie nr 2

Proszę o potwierdzenie, że w wycenie nie należy przyjmować kosztu wykonania wznowienia granic nieruchomości.

Odpowiedź na pytanie nr 2

Zamawiający potwierdza, że w wycenie nie należy przyjmować kosztu wykonania wznowienia granic nieruchomości.

Pytanie nr 3

Czy w wycenie należy przyjąć koszt wykonania tablicy pamiątkowej? Jeśli tak, to proszę o wskazanie ilości, rozmiaru oraz czy tablica ma być jednostronna czy dwustronna.

Odpowiedź na pytanie nr 3

W wycenie nie należy przyjmować kosztu tablicy pamiątkowej. Ewentualny montaż tablic jest kosztem Zamawiającego.

Pytanie nr 4

Proszę o sprecyzowanie poz. 8 d.2 i 9 d.2. Jakie konstrukcje ceglaste należy rozebrać?

Odpowiedź na pytanie nr 4

Nie należy rozbierać żadnych konstrukcji ceglanych. Poz. 8 d.2 i 9 d.2 dotyczą wywozu gruzu. W załączeniu poprawiony przedmiar robót.

Pytanie nr 5

Proszę o potwierdzenie, że żadnego przepustu pod zjazdami i drogą nie należy wykonywać.

Odpowiedź na pytanie nr 5

Zamawiający potwierdza, że nie wymaga wykonywania przepustów pod drogą i zjazdami.

Pytanie nr 6

Proszę o potwierdzenie, że żadnego ogrodzenia nie należy rozbierać.

Odpowiedź na pytanie nr 6

Zamawiający potwierdza, że nie należy do wyceny przyjmować rozbiórki ogrodzeń.

Pytanie nr 7

Proszę o wskazanie konstrukcji zjazdów bądź przekazanie przekroju normalnego zjazdów.

Odpowiedź na pytanie nr 7

Konstrukcja zjazdów opisana jest w Pkt 1.9.2 Projektu technicznego (str.5).

Pytanie nr 8

Proszę o udostępnienie przekroju podłużnego.

Odpowiedź na pytanie nr 8

Przekrój podłużny drogi przedstawia Rys. Nr 4 Projektu technicznego.

Pytanie nr 9

Czy w poz. 5 d.1 przedmiaru dot. regulacji należy w wycenie przyjąć koszt nowego materiału?

Odpowiedź na pytanie nr 9

Przedmiar obejmuje regulację pionową istniejących zaworów wodociągowych.

Pytanie nr 10

Czy w poz. 6 d.1 przedmiaru dot. regulacji należy w wycenie przyjąć koszt nowego materiału?

Odpowiedź na pytanie nr 10

Przedmiar obejmuje regulację pionową istniejących studni telefonicznych.

Pytanie nr 11

Czy stabilizację można wykonać metodą na miejscu?

Odpowiedź na pytanie nr 11

W przypadku sporządzenia recepty i uzyskaniu pozytywnych wyników zaakceptowanych przez Inspektora Nadzoru Zamawiający dopuści metodę stabilizacji na miejscu.

Pytanie nr 12

Proszę o udostępnienie badań geologicznych wraz z kartami odwiertu.

Odpowiedź na pytanie nr 12

W Projekcie AB zawarta jest opinia geotechniczna. Nie ma opracowanego szczegółowego projektu geotechnicznego z uwagi na to, że obiekt jest zaliczany do pierwszej kategorii geotechnicznej, a warunki gruntowe można zakwalifikować jako proste.

Pytanie nr 13

Czy Zamawiający potwierdza, że kategoria ruchu to KR1?

Odpowiedź na pytanie nr 13

Zamawiający potwierdza kategorię ruchu KR1- Pkt 1.9.1 Projektu technicznego.(str. 4).

Pytanie nr 14

Proszę o udostępnienie projektu SOR celem weryfikacji ilości i rodzaju znaków.

Odpowiedź na pytanie nr 14

Zamawiający udostępnia Projekt Stałej Organizacji Ruchu.

Pytanie nr 15

Proszę o określenie długości gwarancji na oznakowanie poziome.

Odpowiedź na pytanie nr 15

Zgodnie z ogólną gwarancją na roboty budowlane.

Pytanie nr 16

Proszę o określenie średnicy słupków do znaków pionowych.

Odpowiedź na pytanie nr 16

60 mm

Pytanie nr 17

Wg mapy PZT rur osłonowych jest 81 m na sieci telekomunikacyjnej, natomiast w przedmiarze jest 95 m. Proszę o wskazanie prawidłowej ilości wykonania rur osłonowych. Jeśli zmienia ulegnie ilość rur to proszę o aktualizację poz. 11 i 12 przedmiaru dot. wykonania wykopów.

Odpowiedź na pytanie nr 17

Skorygowano ilości w załączonym przedmiarze dla 81 m rur osłonowych.

Pytanie nr 18

Proszę o dołączenie uzgodnienia z Gestorem sieci telekomunikacyjnej.

Odpowiedź na pytanie nr 18

W dokumentacji Zamawiającego brak uzgodnienia z Gestorem sieci telekomunikacyjnej.

Pytanie nr 19

W przedmiarze napisano, że należy wykonać rury o średnicy 200mm, a na mapie PZT jest średnica 160 mm. Proszę o określenie średnicy rury osłonowej.

Odpowiedź na pytanie nr 19

Zgodnie z Przedmiarem 200 mm.

Pytanie nr 20

Proszę o udostępnienie SST dot. wykonania rur osłonowych.

Odpowiedź na pytanie nr 20

Zamawiający udostępnia SST dla rur osłonowych.

Pytanie nr 21

Proszę o potwierdzenie, że nie należy wykonywać rur osłonowych na sieci wodociągowej.

Odpowiedź na pytanie nr 21

Zamawiający potwierdza, iż nie należy wykonywać rur osłonowych na sieci wodociągowej.

Pytanie nr 22

Proszę o potwierdzenie, że nie należy ingerować w sieć wodociągową. Jeśli należy to proszę o uzgodnienia.

Odpowiedź na pytanie nr 22

Zamawiający potwierdza, że nie należy ingerować w sieć wodociągową.

Pytanie nr 23

Proszę o potwierdzenie, że nie należy wykonywać rur osłonowych na sieci elektroenergetycznej. Jeśli należy to proszę o uzgodnienia.

Odpowiedź na pytanie nr 23

Zamawiający potwierdza, że nie należy wykonywać rur osłonowych na sieci elektroenergetycznej doziemnej.

Pytanie nr 24

Proszę o potwierdzenie, że nie należy modyfikować sieci elektroenergetycznej napowietrznej. Jeśli należy to proszę o uzgodnienia.

Odpowiedź na pytanie nr 24

Zamawiający potwierdza, że nie należy modyfikować sieci elektroenergetycznej napowietrznej.

Pytanie nr 25

Wg przekrojów normalnych podbudowa KŁSM na jezdni o gr. 10 cm będzie na odcinku 0+712 – 1+312,75, na szerokości 3 m. Wyliczając powierzchnię wraz z odsadzkami podbudowa KŁSM będzie wynosić ok. 1 900 m² o gr. 10 cm. W przedmiarze poz. 21 d.4 jest 3340 m². Proszę o weryfikację ilości, która znacząco wpływa na końcową wycenę oraz konkurencyjność.

Odpowiedź na pytanie nr 25

Skorygowano przedmiar.

Pytanie nr 26

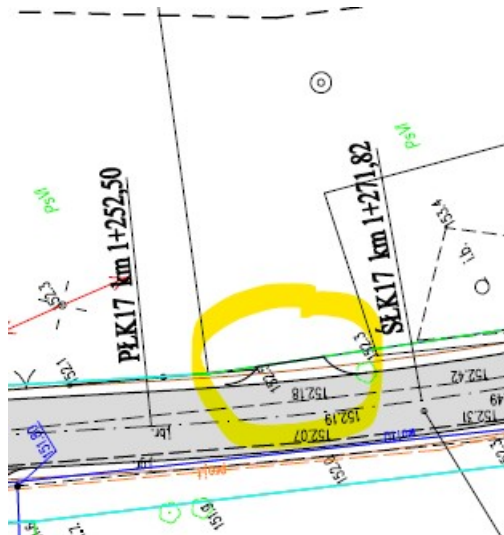
Wg przekrojów normalnych oraz przedmiaru (poz. 20 d.4) podbudowa KŁSM na jezdni o gr. 20 cm będzie na powierzchni 1027 m². Wyliczając powierzchnię wraz z odsadzkami podbudowa KŁSM o gr. 20 cm będzie na powierzchni ok. 2000 m². Proszę o weryfikację ilości, która znacząco wpływa na końcową wycenę oraz konkurencyjność.

Odpowiedź na pytanie nr 26

Podbudowa o grubości 20 cm o szer. 5,0 m jest na odcinku 103,5 m wraz ze zjazdami. Pozycja przedmiaru prawidłowa.

Pytanie nr 27

Zjazd w km ok. 1+260 SL nie ma koloru szarego jak pozostałe zjazdy. Czy zjazd w km ok. 1+260 SL należy wykonać jako asfaltowy?

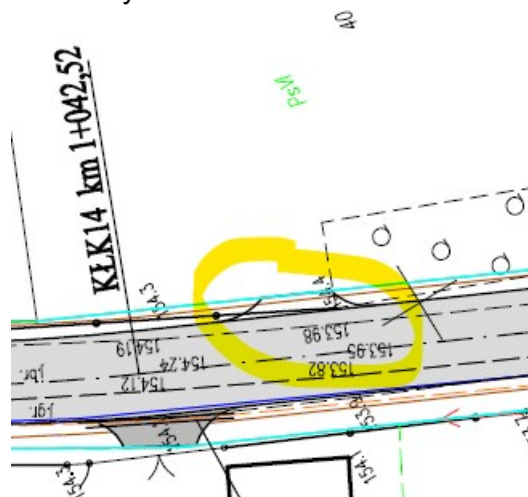


Odpowiedź na pytanie nr 27

Tak.

Pytanie nr 28

Zjazd w km ok. 1+050 SL nie ma koloru szarego jak pozostałe zjazdy. Czy zjazd w km ok. 1+050 SL należy wykonać jako asfaltowy?

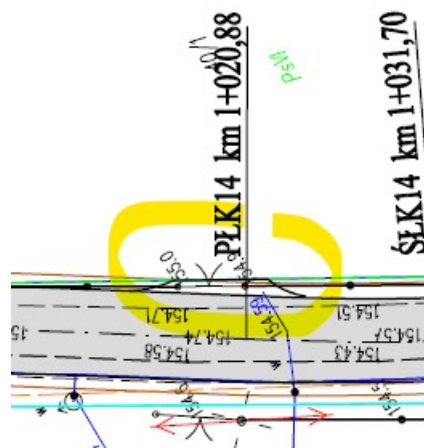


Odpowiedź na pytanie nr 28

Tak.

Pytanie nr 29

Zjazd w km ok. 1+020 SL nie ma koloru szarego jak pozostałe zjazdy. Czy zjazd w km ok. 1+020 SL należy wykonać jako asfaltowy?

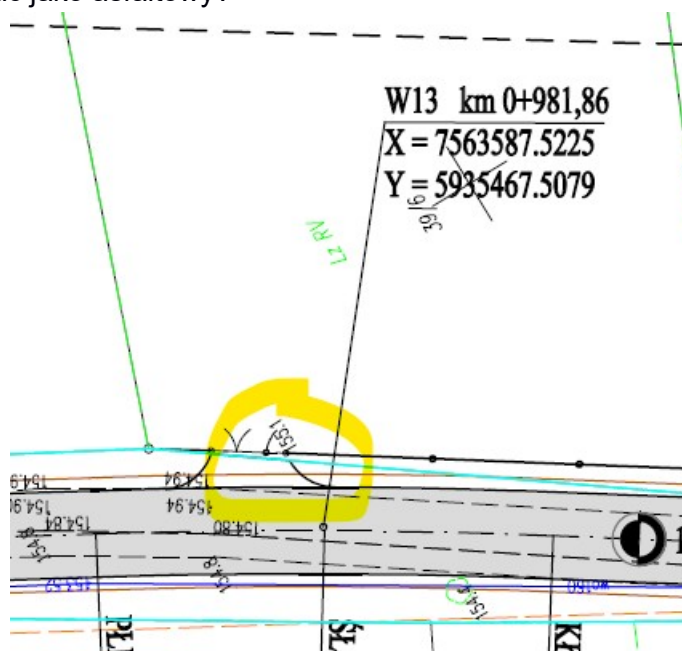


Odpowiedź na pytanie nr 29

Tak

Pytanie nr 30

Zjazd w km ok. 0+980 SL nie ma koloru szarego jak pozostałe zjazdy. Czy zjazd w km ok. 0+980 SL należy wykonać jako asfaltowy?



Odpowiedź na pytanie nr 30

Tak.

Burmistrz

/-/ Franciszek Paweł Romankiewicz

Załączniki do odpowiedzi :

- Projekt Stałej Organizacji Ruchu
- SST – rury osłonowe (uzupełnienie)
- Przedmiar robót po zmianach.